
PROJEKTO PAVADINIMAS

Gydymo paskirties pastato Vaikų g. 2, Rukainių k., paprastojo remonto aprašas

STATYBOS RŪŠIS:	Paprastasis remontas
STATYBOS VIETA:	Vaikų g. 2, Rukainių k.
STATINIO KATEGORIJA:	Neypatingasis statinys
ETAPAS:	Paprastojo remonto aprašas
PROJEKTO NUMERIS:	PE20-133-PR A
DALIS:	Šilumos gamybos ir tiekimo
LAIDA:	0

STATYTOJAS/ UŽSAKOVAS:	VŠĮ „VILNIAUS RAJONO CENTRINĖ POLIKLINIKA“ Laisvės pr. 79, LT-06112 Vilnius, Vilniaus apskritis
-----------------------------------	---



UAB „PROJEKTŲ EKSPERTAI“

Įmonės kodas 302605951

Draugystės g. 19, 3 korp., 341 kab., LT-51230 Kaunas

Tel. Nr. +370 67745754

El. pašto adresas: info@projektuekspertai.lt

	Direktorius	Šarūnas Berkmanas
Atestato Nr. 39599	Projekto vadovas	Julius Dailydėnas
Atestato Nr. 35126	Projekto dalies vadovas	Darius Didžiūnas

KAUNAS, 2020

PROJEKTO DALIES TEKSTINIŲ DOKUMENTŲ IR BRĖŽINIŲ ŽINIARAŠTIS

PROJEKTO DALIES BYLOS TEKSTINIŲ DOKUMENTŲ ŽINIARAŠTIS


Eil.nr.:	Dokumento žymuo	Pavadinimas	Pastabos
1.	PE20-133-PR A-ŠT-DŽ	Tekstinių dokumentų ir brėžinių žiniaraštis	1 psl.
2.	PE20-133-PR A-ŠT-AR	Aiškinamasis raštas	3 psl.
3.	PE20-133-PR A-ŠT-TS	Techninės specifikacijos	12 psl.
4.	PE20-133-PR A-ŠT-SŽ	Statybos produktų, įrenginių ir darbo sąnaudų žiniaraštis	3 psl.

PROJEKTO DALIES BRĖŽINIŲ ŽINIARAŠTIS

Brėž.nr.:	Lapo Nr.:	Laida	Brėžinio pavadinimas	Pastabos
PE20-133-PR A-ŠT-01	1	0	Šilumos mazgo planas, M1:50	1 lapas
PE20-133-PR A-ŠT -02	2	0	Šilumos mazgo principinė schema	1 lapas
PE20-133-PR A-ŠT -03	3	0	Esamo šilumos paskirstymo mazgo principinė schema	1 lapas

PROJEKTO DALIES BYLOS PRIDEDAMŲJŲ DOKUMENTŲ ŽINIARAŠTIS

Eil.nr.:	Dokumento numeris	Pavadinimas	Pastabos
1.		Projektavimo užduotis	

0	2020	Statybos leidimui, konkursui ir statybai			
Laida	Išleidimo data	Laidos statusas. Keitimo priežastis (jei taikoma)			
Kval. patv.dok. Nr.		UAB „Projektų ekspertai“ Draugystės g. 19, 3 korp., 341 kab., Kaunas, LT-51230	Statinio projekto pavadinimas: Gydymo paskirties pastato Vaikų g. 2, Rukainių k., paprastojo remonto aprašas		
39599	PV	J. Dailydėnas	Dokumento pavadinimas: Tekstinių dokumentų ir brėžinių žiniaraštis	Laida	
35126	PDV	D. Didžiūnas		0	
LT	Statytojas / Užsakovas: VŠĮ „Vilniaus rajono centrinė poliklinika“		Dokumento žymuo: PE20-133-PR A-ŠT-DŽ	Lapas 1	Lapų 1

AIŠKINAMASIS RAŠTAS

1 PAGRINDINIAI NORMATYVINIAI DOKUMNETAI

STR 1.04.04:2017 "Statinio projektavimas, projekto ekspertizė" (aktuali redakcija 2020 09 22);
STR 2.09.2:2005 „Šildymas, vėdinimas ir oro kondicionavimas" (aktuali redakcija 2015 03 27);
STR 2.01.02:2016 „Pastatų energinio naudingumo projektavimas ir sertifikavimas" (aktuali redakcija 2020 09 29);
HN 33:2011 – „Triukšmo ribiniai dydžiai gyvenamuosiuose ir visuomeninės paskirties pastatuose bei jų aplinkoje" (2018 02 14 redakcija);
HN 42:2009 „Gyvenamųjų ir viešojo naudojimo pastatų mikroklimatas“;
Respublikines statybos normos RSN 156-94 „Statybinė klimatologija“;
Šilumos tinklų ir šilumos vartojimo įrenginių priežiūros (eksploatavimo) taisyklės. Energetikos ministro 2010-04-07 įsakymas Nr.1-111
Šilumos tiekimo tinklų ir šilumos punktų įrengimo taisyklės. LR Energetikos ministerija 2011 m. birželio 17 d. įsakymu Nr. 1-160;
Įrenginių ir šilumos perdavimo tinklų šilumos izoliacijos įrengimo taisyklės. LR Energetikos ministerija (2017 m. rugsėjo 18 d. Nr. 1-245);
HN 24:2017 "Geriamojo vandens saugos ir kokybės reikalavimai";
Europos Reglamentas Nr. 305/2011; RSN 156:94;
LST EN 13480:2017 Metaliniai pramoniniai vamzdiniai;
LST 1516:2015 Statinio projektas. Bendrieji įforminimo reikalavimai;
LST EN 15450:2008 Pastatų šildymo sistemos. Šildymo sistemų su šilumos siurbliais projektavimas;

2 ĮVADAS

Paprastojo remonto aprašas atliktas remiantis ir atitinka: projektavimo užduotį, LR galiojančius normatyvinius dokumentus, standartus, higienos normas, bei kitus normatyvinius dokumentus, reglamentuojančius šiuos projektavimo darbus, esminiams statinio reikalavimams. Aprašo sprendiniai yra suderinti su užsakovu ir kitas projekto dalis ruošusiais projekto dalių vadovais.

Atliekant gydymo paskirties pastato Vaikų g. 2, Rukainių k., Vilniaus raj. Paprastojo remonto aprašą, pagal projektavimo užduotį numatoma įrengiant naują katilinę su šilumos siurbliu gruntas-vanduo.

Pastato šilumos poreikiai:

Pavadinimas	Šilumos poreikis
	Šildymui vėdinimui, kW
Gydymo paskirties pastato Vaikų g. 2, Rukainių k., Vilniaus raj.	17


Pastaba: Šilumos poreikis ir šilumnešio parametrai priimta pagal Užsakovo pateiktą užduotį.

Projektinės išorės temperatūros:

Projektinė išorės oro temperatūra $q_{e.ds}$ (°C) -24°C;
šalčiausio penkiadienio -23 °C;
vidutinė šildymo sezono 0,7°C.
šildymo sezono trukmė 220 parų.

Šildymo sistemos parametrai:

- Skaičiuojamoji temperatūra šildymo sistemose 65/55 °C (vanduo);
- Maksimali leistina temperatūra, šilumnešio tiekimo sistemos (Ts): 90 °C (vanduo);
- Projektinė temperatūra šilumos šaltinio (grunto) kontūre (min/max) -13 / +30 °C (propilenglikolis 25%);
- Darbinis slėgis vidaus šildymo sistemoje: 0,15 Mpa;

0	2020	Statybos leidimui, konkursui ir statybai		
Laida	Išleidimo data	Laidos statusas. Keitimo priežastis (jei taikoma)		
Kval. patv.dok. Nr.		UAB „Projektų ekspertai“ Draugystės g. 19, 3 korp., 341 kab., Kaunas, LT-51230		Statinio projekto pavadinimas: Gydymo paskirties pastato Vaikų g. 2, Rukainių k., paprastojo remonto aprašas
39599	PV	J. Dailydėnas		Dokumento pavadinimas: Laida
35126	PDV	D. Didžiūnas		Aiškinamasis raštas 0
LT	Statytojas / Užsakovas: VŠĮ „Vilniaus rajono centrinė poliklinika“	Dokumento žymuo: PE20-133-PR A-ŠT-AR		Lapas 1 Lapų 3

- Maksimalus leistinas slėgis vidaus šildymo sistemose (Ps): 0,30 Mpa;
- Maksimalus leistinas slėgis šilumos šaltinio (grunto) kontūre (Ps): 0,30 Mpa;
- Maksimalus leistinas slėgis vandentiekio kontūre (Ps): 0,60 Mpa;
- El. poreikis: Max šilumos siurblio vartojama el. galia 7,3kW, + 9 KW el. tenas. Viso 16,3kW;

3 SPRENDINIAI

Pastato šilumos poreikiams tenkinti, projektuojama nauja katilinė su šilumos siurbliu gruntas-vanduo. Katilinė projektuojama pastato techninėje patalpoje, ten kur dabar yra vandens įvadas. Patekimas į patalpą tiesiai iš lauko.

Geoterminiai tipo gręžiniai detalizuojami atskiru projektu.

Esamos katilinės aprašymas:

Esama katilinė yra atskirai stovinčiame katilinės pastate. Katilinėje yra kieto kuro katilas, kūriamas akmens anglies granulėmis. Šiluma iš katilinės į pastatą tiekama požemine trasa. Pastate įrengtas šilumos paskirstymo mazgas į šildymo ir vėdinimo sistemas (su cirkuliaciniais siurbliais ir reguliavimo įtaisais). Karštas vanduo ruošiamas elektrinio tūrinio vandens šildytuvo pagalba.

Projektiniai sprendiniai:

Projektuojamame objekte numatoma geoterminė katilinė, su šilumos siurbliu gruntas – vanduo. Šilumos siurblys projektuojamas pirmo aukšto techninėje patalpoje (1-18). Iš kolektorinio šulinio projektuojami PE magistraliniai vamzdžiai. Magistraliniai vamzdžiai montuojami su nuolydžiu ne mažesniu kaip 0,003 m/m' žemyn nuo pastato link kolektorinių šulinių. Sumontavus vamzdinius atliekamas hidraulinis išbandymas. Išbandžius hidrauliškai vamzdinę lauko kolektoriaus sistema užpildoma 25 proc. propilenglikolio ir vandens mišiniu. Užpildymui numatomas cirkuliacinis papildymo siurblys ir beslėgė talpa.

Suprojektuotas kintamos galios (17 kW) šilumos siurblys gruntas-vanduo. Katilinėje suprojektuota multifunkcinė akumuliacinė talpa (600 l) su karšto vandens ruošimo šilumokaičiu (gyvatuku). Ant karšto vandens padavimo linijos montuojamas termostatinis pamaišymo vožtuvas, neleidžiantis tiekti aukštesnės temperatūros vandens negu nustatyta. Talpa iš katilo pajungiama taip, kad viršutinė dalis būtų panaudojama karšto vandens ruošimui, o apatinė šildymo sistemoms, pagal poreikį.

Šilumos siurblys numatomas su integruotu: kompresoriumi, cirkuliaciniais siurbliais (lauko ir šildymo kontūrų), apsauginiu vožtuvu (3 bar), trieigių perjungimo vožtuvu, pakopiniu el tenu, automatika ir kita armatūra. El. tenas naudojamas kaip rezervinis šilumos šaltinis ir terminės dezinfekcijos metu.

Katilinės patalpoje turi būti trapas ir vėdinimo sistema užtikrinanti 0,5h⁻¹ oro kaitą. Katilinėje turi būti šaltas vandentiekis sistemų užpildymui. Vanduo skirtas katilinės užpildymui ir papildymui numatomas iš vandentiekio linijos su minkštinimo įrenginiu. Sistema papildoma rankiniu būdu. Vandens kokybė turi atitikti „Katilinių įrenginių įrengimo taisyklės“. Katilinės patalpoje turi būti dirbtinis apšvietimas, elektros tiekimas įrenginiams, rozetės.

Suprojektuotos sistemos prijungiamos prie esamo šildymo, vėdinimo paskirstymo mazgo esančio gretimose patalpoje. Esamo mazgo cirkuliaciniai siurbliai ir automatika sujungiama su naujai projektuojamo šilumos siurblio valdymo automatika.

Siekiant užtikrinti katilinės įrenginių efektyvų veikimą suprojektuoti filtrai/purvarinkiai. Aukščiausiose sistemos vietose įrengiami nuorinimo ventiliai, žemiausiose-drenažo. Numatoma automatika, kuri valdo šilumos siurblio darbą, cirkuliacinius siurblius pagal šilumos poreikį. Reikiami parametrai nustatomi pagal lauko oro temperatūrą. Numatyta pagamintos šilumos apskaita.

Prie šilumos siurblio numatoma pilna automatika su temperatūros davikliais, pilnu įrenginių aprišimu, kabeliais, montažinėmis medžiagomis, prijungiama prie interneto valdyti nuotoliniu būdu.

Katilinę eksploatuojantis asmuo turi turėti reikiamą kvalifikaciją, turi būti susipažinęs su gamintojo pateikiamomis instrukcijomis ir rekomendacijomis.

Katilinės slėginė įranga turi atitikti esminius saugos reikalavimus, nurodytus „Slėginės įrangos techninis reglamentas“, turi būti sertifikuoti ir turėti tai patvirtinančius dokumentus.

Projektuojamos katilinės numatomas tarnavimo laikas apie 20 metų.

Pastaba: Vykdam projektavimo darbus dėl susidariusios nepalankios epideminės COVID-19 (koronavirusinės infekcijos) situacijos ir paskelbto karantino šalyje, nebuvo įmanoma patekti į visas patalpas ir pilnai įvertinti esamas sistemas. Todėl darbų vykdymo metu radus esminių neatitikimų su projekto sprendiniais, būtina atlikti patikslinimus pagal esamą padėtį suderinus su Užsakovu ir projekto autoriumi.

	Lapas	Lapų	Laida
PE20-133-PR A-ŠT-AR	2	3	0

Geoterminės katilinės rodikliai:

- Šilumos siurblių skaičius – 1 vnt;
- Šilumos siurblio galios moduliacija (B0/W55°C) – 3-17 kW;
- Projektinė šilumnešio temperatūra – 65/45 °C (vanduo);
- Maksimali leistina temperatūra šildymo kontūre Ts – 80 °C;
- Maksimalus leistinas slėgis šilumos siurblio Ps –3 bar;
- COP (B0/W35°C, pagal LST EN 14511) $\geq 4,7$;

4 KOMPIUTERINĖS PROGRAMOS, KURIOMIS NAUDOJANTIS PARENGTAS PROJEKTAS


Microsoft Windows 10
Microsoft Office Home and Business 2019
GstarCAD 2016 Professional
IMI Hydronic HyTools

	Lapas	Lapų	Laida
PE20-133-PR A-ŠT-AR	3	3	0

TECHNINĖS SPECIFIKACIJOS

Turinys

1	ĮVADAS.....	2
2	VAMZDYNŲ SISTEMA.....	2
2.1	VAMZDŽIŲ ĮVORĖS	3
3	ARMATŪRA.....	3
3.1	RUTULINIAI VENTILIAI.....	3
3.2	APSAUGINIAI VOŽTUVAI.....	4
3.3	VANDENS IŠLEIDIMO ĮTAISAS	4
3.4	FILTRAI.....	4
3.5	ATBULINIAI VOŽTUVAI	4
3.6	VAMZDŽIŲ NUORINIMO ĮTAISAS	5
3.7	PARODANTYS TERMOMETRAI.....	5
3.8	PARODANTYS MANOMETRAI.....	5
4	ĮRENGIMAI.....	5
4.1	ŠILUMOS SIURBLYS GRUNTAS VANDUO	5
4.2	AKUMULIACINĖ TALPA	6
4.3	CIRKULIACINIAI SIURBLIAI.....	6
4.4	IŠSIPLĖTIMO INDAI	7
4.5	ELEKTRONINIS VANDENS APDOROJIMO ĮRENGINYS APSAUGAI NUO KALKĖJIMO	7
4.6	ŠILUMOS SKAITIKLIS	7
5	SISTEMOS MONTAVIMAS	8
5.1	PLIENINIAI VAMZDŽIAI	8
5.1.1	SUVIRINIMAS.....	9
5.1.2	HIDRAULINIS BANDYMAS IR PRAPLOVIMAS	9
5.1.3	VAMZDYNŲ PLĖTIMASIS.....	9
5.2	IZOLIACIJA, DAŽYMAS	10
5.2.1	VAMZDYNŲ ANTIKOROZINĖ DANGA.	10
6	DOKUMENTACIJA.....	11
7	ŽENKLINIMAS.....	11
8	ATIDAVIMAS NAUDOJIMUI IR TECHNINIS APTARNAVIMAS	12

0	2020	Statybos leidimui, konkursui ir statybai		
Laida	Išleidimo data	Laidos statusas. Keitimo priežastis (jei taikoma)		
Kval. patv.dok. Nr.		UAB „Projektų ekspertai“ Draugystės g. 19, 3 korp., 341 kab., Kaunas, LT-51230		Statinio projekto pavadinimas: Gydymo paskirties pastato Vaikų g. 2, Rukainių k., paprastojo remonto aprašas
39599	PV	J. Dailydėnas		Dokumento pavadinimas: Techninės specifikacijos
35126	PDV	D. Didžiūnas		
				Laida 0
LT	Statytojas / Užsakovas: VŠĮ „Vilniaus rajono centrinė poliklinika“		Dokumento žymuo: PE20-133-PR A-ŠT-TS	Lapas 1
				Lapų 12

1 ĮVADAS

Bendrieji reikalavimai

Normos ir standartai

Medžiagų tiekimas turi būti atliktas pagal šias technines specifikacijas, kurios apima projektavimą, konstrukciją, gamybą, tiekimą, montavimą, montavimo priežiūrą, paleidimą ir aptarnaujančio personalo apmokymą.

Techninės specifikacijos nepakeičia Lietuvoje galiojančių normatyvinių dokumentų ir standartų, o tik juos papildo.

Pagrindiniai normatyviniai dokumentai, kuriais būtina vadovautis, yra nurodyti aiškinamajame rašte. Taip pat būtina vadovautis įrangą tiekiančių gamintojų parengtomis taisyklėmis ir rekomendacijomis. Matavimui naudoti Lietuvoje sertifikuotus įrenginius ir gaminius. Visi įrenginiai ir gaminiai turi atitikti nurodytus šilumnešio patametrus.

Taip pat naudojamos medžiagos turi atitikti: įgaliotos inspekcinės institucijos bandymų programos ir atestavimo reikalavimus, kurie vykdomi vadovaujantis Tarptautinės komisijos šilumos įrangos taisyklėmis ir neprieštarauti vykdomo konkurso sąlygoms.

Techninėse specifikacijose gali būti nurodyti griežtesni reikalavimai medžiagoms, įrengimo darbams, negu reikalaujama galiojančiose STR-uose ir standartuose.

Projektuojant ir įrengiant katilines, ypatingas dėmesys turi būti skirtas:

- aptarnaujančio personalo ir įrangos saugumui;
- patikimumui ir eksploatacijos paprastumui;
- lengvai kontrolei, aptarnavimui ir remontui;
- įrangos priežiūros ir remonto paprastumui;
- paprastai eksploatacijai.

Įranga turi būti tiekiamą tik pilnai sukomplektuota. Įrangos įpakavimas, transportavimas ir saugojimas turi atitikti gamintojų instrukcijos reikalavimus. Pažeidus transportavimo bei saugojimo reikalavimus, visa atsakomybė atitenka rangovui.

Šilumos tiekimo įrangos montavimą gali vykdyti montuotojai turintys kvalifikacijos pažymėjimus šiso rūšies darbams atlikti.

Sąlygos statybos aikštelėje

Rangovas, prieš pradėdamas montavimą, privalo patikrinti statinių išmatavimus ir kontūrus, vamzdžių užtaisymą ir pan.

Rangovas savarankiškai patikslina darbų, medžiagų ir įrengimų kiekius. Prieš įsigydamas minėtą įrangą ir medžiagas Rangovas privalo jas suderinti su Užsakovu.

Prieš pradėdamas montavimo darbus, katilinėje turi būti padaryta:

- patalpų apdaila;
- įrengtas apšvietimas;
- sumontuota drenažo sistema;
- sumontuotos tvirtinimo detalės.

2 VAMZDYNŲ SISTEMA

Šildymo kontūre naudojami plieniniai elektra virinti vamzdžiai

Vamzdžiai gaminami iš bendros paskirties anglinio plieno

Eil. Nr.	Techniniai duomenys	Reikalavimai
1	Plieno rūšis ir standartas	P235GH, LST EN 10217
2	Plieno mechaninės savybės: tempimo įtempimas takumo riba pailgėjimo koeficientas	$R_m = 350 - 480 \text{ N/mm}^2$ $R_{EH} = 235 \text{ N/mm}^2$ $A_s \geq 25\%$
3	Paviršiaus apsauga	nudažytas apsauginiais dažais

Cinkuoti vamzdžiai

Karšto vandens ruošimo kontūre naudojami cinkuoti vamzdžiai. Plieno rūšis ir standartas: S195, LST EN 10255.

Vamzdžiai skirti transportuoti geriamos kokybės vandenį iki 200°C temperatūros, ir esant vidiniam slėgiui 1,0<P<1,6MPa. Jie turi turėti ištisinį cinko paviršių, ne mažesnę 20 mikronų storio. Vamzdžių paviršius turi būti be pusrūšių ir pašalinių intarpų. Išorės paviršiuje leistinos atskiros flusinės dėmės ir šiuurkštumai. Vamzdžių galai

PE20-133-PR A-ŠT-TS	Lapas	Lapų	laida
	2	12	0

privalo turėti statmeną ašiai pjūvį. Leistinas nukrypimas nuo ašies 2°. Vamzdžio įlinkis per ašį neturi viršyti 2 mm, kai vamzdžio skersmuo iki $\varnothing 20\text{mm}$. ir 1,5 mm, didesnio skersmens vamzdžiams.

Užsakovui pareikalavus visiems vamzdžiams turi būti pateikti sertifikatai su patikros ataskaitomis ir medžiaga. Patikros medžiaga nurodo atskiro vamzdžio kokybę ir taikomus reikalavimus. Pagal susitarimą sertifikatai gali būti reikalaujami pasirašant užsakymą arba vėliau. Vamzdžiai žymimi kaip susitarta užsakyme – dažytu ar štampuotu ženklu.

Vamzdžių galai turi būti nupjauti statmenai, nuvalyti nuo atplaišų ir uždengti transportavimo aklėmis. Montavimui gali būti naudojami lygiaverčiai ar aukštesnės kokybės vamzdžiai. Naudojami vamzdžiai turi būti suderinti su užsakovu. Vamzdžių siuntas priima ir už jų kokybę atsako rangovas.

Vamzdžiai PE

Lauko kontūro magistraliniams vamzdžiams nuo gręžinių – zondų iki katilinės naudojami polietileniniai vamzdžiai PE100. Pagrindiniai vamzdžių techniniai duomenys: tankumas – 943 kg/m^3 ; elastingumo modulis 700 lmm/min ; lydymosi indeksas $0,9 \text{ g/10 min}$; šiluminis linijinis plėtimosi koeficientas $1,8 \times 10^{-4} \text{ }^{\circ}\text{K}^{-1}$; šiluminis laidumas $0.36 \text{ W/m}^{\circ}\text{C}$; specifinė šiluma $1,9 \text{ J/g}^{\circ}\text{K}$. PE vamzdžių sujungimui, krypties pakeitimui naudojamos tik elektra virinamos PE detalės.

PE vamzdinių sujungimas. Polietileniniams PE vamzdžiams sujungti elektra sulydymo būdu naudojami PE fittingai (movos, trišakiai, alkūnės, perėjimai, balnai) su įmontuotais kaitinimo elementais. Elektra sulydymui naudojama kaitinimo spirale įtaisyta vidiniame jungiamosios detalės paviršiuje. Kai elektros srovė teka spirale, pastaroji veikia kaip kaitinimo elementas, lydo polietileną ir tuo būdu sulydo fittingo detalę su vamzdžio sienele. Prieš sulydymą sulydimo vieta turi būti švariai nuvalyta ir be oksiduotų medžiagų. Sujungimo metu PE fittingas (mova, trišakis, alkūnė, perėjimas) užmaunamas ant vamzdžio galo. Elektra sulydymo metu sujungiamos detalės užfiksuojamos nejudamai, panaudojant atitinkamo diametro įtvirtinimo apkabas.

2.1 VAMZDŽIŲ ĮVORĖS

Vamzdžių įvorės turi būti ten, kur vamzdžiai kerta sienas, pertvaras ar perdangas.

Įvorės vidinis skersmuo turi būti ne mažiau kaip 15mm didesnis už vamzdžio išorinį skersmenį, jeigu nenurodyta kitaip.

Kur vamzdžiai, bei granulių siurbimo žarnos praeina pro konstrukcinę grindis (rūsio – pirmo aukšto perdanga) ir ugniasienes (katilinės patalpos siena su koridoriumi ir kuro sandėliu) turi būti naudojamos specialios ugnies nepraleidžiančios tarpinės, kurios užtikrintų dviejų valandų atsparumą ugniai.

Perėjimuose per grindis patalpose kuriose yra vandens nepraleidžiančios membranos, vamzdžio įvorė turi turėti sandarinimo flanšą, kurį darbininkas turi pritvirtinti prie vandens nepraleidžiančios membranos. Tarpelis tarp vamzdžio ir įvorės turi būti užsandarintas elastinga mastika.

Nišos priešgaisrinėse užtvartose neturi sumažinti priešgaisrinės užtvartos atsparumo ugniai. Angų užpildų atsparumas ugniai parenkamas atsižvelgiant į priešgaisrinės užtvartos atsparumą ugniai ir jos kriterijus. Konstrukcijų vietas, pro kurias eina vamzdiniai, neturi sumažinti pačiai konstrukcijai keliamų gaisrinių reikalavimų. Angos priešgaisrinėse užtvartose, skirtos inžinerinėms komunikacijoms tiesti, turi būti užsandarintos priešgaisrinėmis sandarinimo priemonių sistemomis pagal „Gaisrinės saugos pagrindinių reikalavimai“ 3 lentelės reikalavimus. Kiekvienai inžinerinei komunikacijai sandarinti turi būti naudojamos specialiai šiai inžinerinei komunikacijai skirtos sandarinimo sistemos.

Turi atitikti LST EN 1366-3:2009 „Inžinerinių tinklų įrenginių atsparumo ugniai bandymai. 3 dalis. Angų sandarinimo priemonės“ keliamus reikalavimus.

3 ARMATŪRA

Rangovas turi pateikti ir sumontuoti armatūrą taip, kaip nurodyta brėžiniuose. Ji turi būti sumontuota taip, kad sistema veiktų patikimai, būtų patogų ją aptarnauti, stebėti ir kontroliuoti jos darbą ir atlikti remontą.

Uždaromoji armatūra vamzdinams, kurių skersmuo $\leq 50\text{mm}$ – movinė (išimtiniais atvejais galima montuoti DN65 movinę armatūrą); kai skersmuo $\geq 65\text{mm}$ – flanšinė arba įvirinama. Ant visos naudojamos armatūros korpusų turi būti gamintojo pavadinimas arba prekinius ženklas, skersmuo, slėgis. Ženkilai gali būti išlieti gaminant gaminį, įspausti arba įkirsti. Armatūros neturinčios skiriamųjų ženklų turi būti atsiskyta.

3.1 RUTULINIAI VENTILIAI

Uždaromieji moviniai, srieginiai ventiliai

Srieginių rutulinių ventilių korpusas yra iš nikeliuoto žalvarinio CW617N, rutulys iš chromuoto žalvario CW617N, sandarinimas – NBR, rankenėlė iš cinkuoto plieno Fe.P.04. Sriegis pagal LST EN ISO 1179-2:2014. Montuojant uždaromąją armatūrą reikia laikytis gamintojo pateikiamų instrukcijų. Turi atitikti LST EN 1984:2010 „Pramoninės sklendės. Plieninės sklendės“ reikalavimus.

PE20-133-PR A-ŠT-TS	Lapas	Lapų	laida
	3	12	0

Eil. Nr.	Techniniai duomenys	Reikalavimai
1	Ventilio skersmuo	DN 15 – 50
2	Ventilio tipas	rutulinis
3	Korpusas	bronzinis (rečiau ketinis)
4	Prijungimas	movinis
5	Min / Max leistina temperatūra	Ts = -15 / +90 °C,
6	Max leistinas slėgis (šildymo/vandentiekio kontūrai)	Ps = 0,6 / 1,0 MPa

3.2 APSAUGINIAI VOŽTUVAI

Vožtuvų paskirtis apsaugoti sistemas nuo slėgio padidėjimo, virš maksimalaus leistino. Turi atitikti LST EN 1489:2000 reikalavimus.

Korpuso medžiaga – žalvaris, spyruoklė nerūdijantis plienas, sandarinimas EPDM. Vamzdžiai, su kuriais sujungti apsauginiai vožtuvai, turi būti nutiesti iki vandens nutekėjimo įrenginių. Vamzdžių skerspjūvių plotas turi būti ne mažesnis už apsauginio vožtuvo nupylimo skerspjūvio plotą.

Montuojant apsauginius vožtuvus reikia laikytis gamintojo pateikiamų instrukcijų.

Eil. Nr.	Techniniai duomenys	Reikalavimai
1.	Vožtuvo skersmuo	DN 15 – 40
2.	Vožtuvo tipas	spyruoklinis
3.	Korpusas	bronzinis
4.	Prijungimas	movinis
5.	Darbo (suveikimo) slėgis (šildymo kontūruose)	0,3 MPa
6.	Darbo (suveikimo) slėgis (vandentiekio kontūruose)	0,6 MPa
7.	Min / Max leistina temperatūra	Ts = -15 / +90 °C,
8.	Maksimalus leidžiamasis slėgis	Ps = 0,6 MPa

3.3 VANDENS IŠLEIDIMO ĮTAISAS

Vandens išleidimo įtaisas susideda iš rutulinio ventilio ir vamzdyno. Ventilis naudojamas analogiškas kaip TS. 3.1 p.

3.4 FILTRAI

Filtrų paskirtis sulaikyti nešmenis, didesnius kaip 1mm dydžio.

Filtrai montuojami pirminiame kontūre ant šilumos tiekimo vamzdžio, pagamintas iš plieno St37,0 ir ST35,8, sietelis nerūdijančio plieno AISI304, aklė plieninė, sandarinimas FPM, prijungimas privirinamas.

Filtrai montuojami šilumos tiekimo sistemai pusėje pagamintas iš ketaus, sietelis nerūdijančio plieno, prijungimas flanšinis.

Filtrai montuojami vandentiekio sistemoje pagamintas iš Bronzos (žalvario), sietelis nerūdijančio plieno, prijungimas srieginis.

Montuojant filtrus reikia laikytis gamintojo pateikiamų instrukcijų.

Sriegis pagal LST EN ISO 1179-2:2014, flanšai pagal standartą LST EN 1092-1:2018 Jungės ir jų jungtys.

Moviniai filtrai

Eil. Nr.	Techniniai duomenys	Reikalavimai
1	Filtro skersmuo	DN 15 – 50
2	Korpusas	bronzinis
3	Prijungimas	movinis
4	Filtravimo elementas	Nerūdijančio plieno tinklelis
5	Min / Max leistina temperatūra	Ts = -15 / +90 °C,
6	Max leistinas slėgis (šildymo/vandentiekio kontūrai)	Ps = 0,6 / 1,0 MPa

3.5 ATBULINIAI VOŽTUVAI

Atbuliniai moviniai ventiliai (universalūs)

Atbulinis vožtuvas, srieginis spyruoklinis, korpusas pagamintas iš žalvario CW617N, spyruoklinė dalis iš nerūdijančio plieno AISI 302, sandariklis – NBR guma. Montuojant atbulinius vožtuvus reikia laikytis gamintojo pateikiamų instrukcijų. Turi atitikti LST EN 13709:2010, LST EN 16767:2016 „Pramoninės sklendės. Plieniniai ir ketiniai atbuliniai vožtuvai“ reikalavimus.

Eil. Nr.	Techniniai duomenys	Reikalavimai
1	2	3
1.	Ventilio skersmuo	DN 15-50
2.	Korpusas	Bronzinis
3.	Prijungimas	Movinis
4.	Min / Max leistina temperatūra	Ts = -15 / +90 °C,

PE20-133-PR A-ŠT-TS	Lapas	Lapų	laida
	4	12	0

5.	Max leistinas slėgis (šildymo/vandentiekio kontūrai)	Ps = 0,6 / 1,0 MPa
----	--	--------------------

3.6 VAMZDŽIŲ NUORINIMO ĮTAISAS

Montuojamas aukščiausiose vamzdinių vietose oro išleidimui iš vamzdyno. Automatiškai užsidarantis. Automatinis oro išleidiklis turi būti su srieginiu sujungimu. Korpusas turi būti pagamintas iš žalvario, vidinis mechanizmas iš temperatūrai atsparaus plastiko. Sriegis pagal LST EN ISO 1179-2:2014. Montuojant automatinius oro išleidėjus reikia laikytis gamintojo pateikiamų instrukcijų.

Eil. Nr.	Techniniai duomenys	Reikalavimai
1	Konstrukcija	Sumontuotas kartu su uždarančiu vožtuvu
2	Korpusas	bronzinis
3	Prijungimas	movinis
4	Min / Max leistina temperatūra	Ts = -15 / +90 °C,
5	Max leistinas slėgis	Ps = 0,6 MPa

3.7 PARODANTYS TERMOMETRAI

Termometrai turi būti sumontuoti brėžiniuose nurodytose vietose. Termometrai naudojami termofikacinio vandens temperatūros matavimui gali būti sumontuoti ir ant horizontalių ir ant vertikalų vamzdinių. Termometrai turi būti sumontuoti įvorėse.

Termometrai turi būti kalibruoti taip, kad darbinė temperatūra būtų ties skalės viduriu. Naudoti kontrolės matavimo prietaisus kuriuose yra gyvsidabrio – draudžiama.

Termometrai turi atitikti šių standartų reikalavimus: LST EN 13190:2002 Skaliniai termometrai; LST EN 50446:2007 Tiesieji termoporiniai termometrai su metaliniu arba keraminiu apsauginiu vamzdeliu ir pagalbiniai reikmenys; LST EN 60751:2008 Pramoniniai platininiai varžiniai termometrai ir platininiai temperatūros jutikliai.

Eil. Nr.	Techniniai duomenys	Reikalavimai
1	Temperatūros ribos montuojant tiekimo linijoje	T = 0 – 100 °C
2	Temperatūros ribos montuojant grąžinimo linijoje	T = 0 – 100 °C
3	Tikslumo klasė	1,6
4	Skalės padalos vertė	1°C

3.8 PARODANTYS MANOMETRAI

Manometrai turi būti sumontuoti brėžiniuose nurodytose vietose, prie visų įrenginių, kuriuose veikia slėgio pokyčiai ir kur reikalinga tiksliam sistemų valdymui.

Manometrai turi atitikti šių standartų reikalavimus: LST EN 837-1+AC:2001 Slėgmačiai. 1 dalis. Slėgmačiai su Burdono vamzdeliu. Matmenys, metrologija, reikalavimai ir bandymas; LST EN 837-2:2001 Slėgmačiai. 2 dalis. Rekomendacijos, kaip parinkti ir įrengti slėgmačius; LST EN 837-3:2001 Slėgmačiai. 3 dalis. Slėgmačiai su membrana ir membranine dėžute. Matmenys, metrologija, reikalavimai ir bandymas;

Eil. Nr.	Techniniai duomenys	Reikalavimai
1	Manometro tipas	apvalūs 100mm pramoninio tipo
2	Skalė	baltame fone juodi užrašai
3	Tikslumo klasė	1,6
4	Didžiausias leidžiamasis slėgis	Iki 1,0 MPa
5	Projektinė temperatūra	Iki 90°C
6	Slėgio skalės gradacija	MPa arba bar.
7	Didžiausia galima paklaida	1,6% visos skalės
8	Galinė skalės vertė neturi būti mažesnė	30% virš darbinio slėgio

4 ĮRENGIMAI

4.1 ŠILUMOS SIURBLYS GRUNTAS VANDUO

Naudojamas kintamos galios šilumos siurblys gruntas-vanduo. Katilas numatomas su kompresoriumi, cirkuliaciniais siurbliais (lauko ir šildymo kontūrų), apsauginiu vožtuvu (3 bar), elektriniu pakopiniu šildymo tenu (3/6/9 kW) trieigių perjungimo vožtuvu, automatika ir kita armatūra, skirta pajungimui prie akumuliacinės talpos. Ši armatūra gali būti komplektuojama atskirai arba integruota į šilumos siurblių gamykliškai.

Techniniai duomenys:

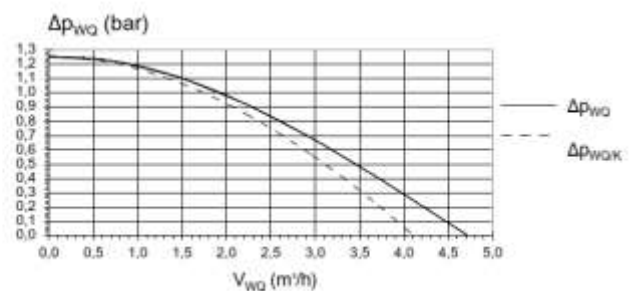
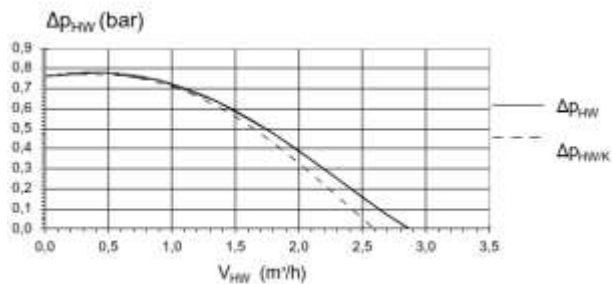
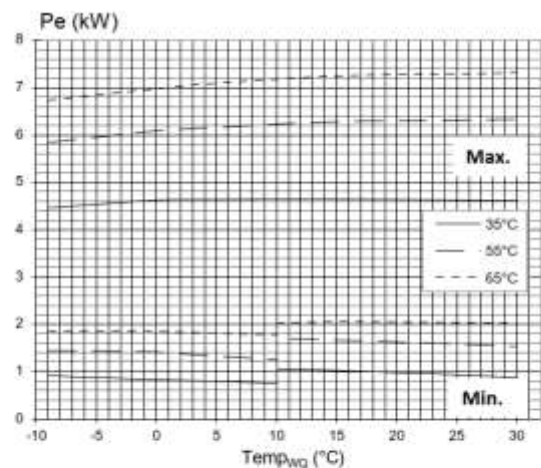
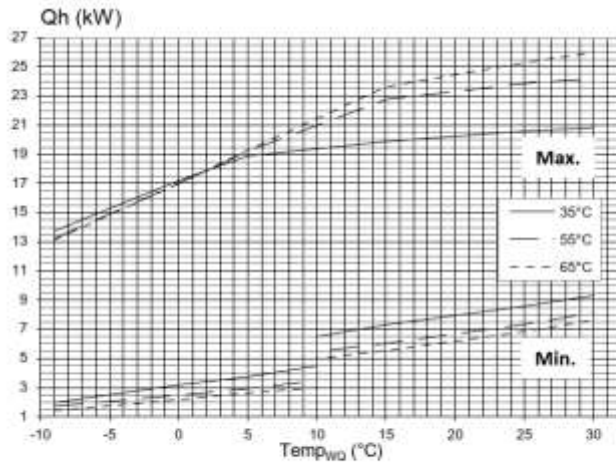
Eil. Nr.	Techniniai duomenys	Reikalavimai
1.	Šildymo galios moduliacija (B0/W55°C)	3-17 kW
2.	COP (B0/W35°C, pagal LST EN 14511) esant dalinei apkrovai	≥4,7
3.	Maksimali leistina temperatūra Ts	80°C

PE20-133-PR A-ŠT-TS	Lapas	Lapų	laida
	5	12	0

4.	Maksimalus leistinas slėgis Ps (lauko ir vidaus kontūruose)	3 bar
5.	Elektros pajungimas, galia, dažnis	3f, 400 V~ / 50Hz
6.	Gabaritai	Kad būtų galima patalpinti per standartines (900x2100) duris
7.	Saltnešio tipas	R407c

Prie šilumos siurblio komplektuojama pilna automatika galinti valdyti projektinį kontūrų skaičių, temperatūros davikliai, pilnas įrenginių aprašimas, kabeliai, montažinės medžiagos. Prijungiama valdymui nuotoliniu būdu. Atvedamas interneto kabelis.

Galios kreivės



4.2 AKUMULIACINĖ TALPA

Katilinėje numatoma multifunkcinė akumuliacinė talpa šildymui ir karšto vandens ruošimui. Karštas vanduo paruošiamas geriamam vandeniui pratekant nerūdijančio plieno gyvatuku talpoje („švarus“ KV ruošimas). Talpoje turi būti jungtys šilumos šaltinio pajungimui (min 3 vnt.), šildymo kontūro pajungimui, karšto vandens gyvatuko jungtys, temperatūros jutiklių, drenavimo jungtys.

- Šilumokaičio gyv. plotas, m²: ≥7,0
- Plotis (skersmuo), mm: ≤800
- Aukštis, mm: ≤1950
- Termofikato tūris talpoje, ltr: ≥550;
- Vandens tūris gyvatuke, ltr ≥35;
- Montavimo tipas: pastatomas;
- Tipas: vertikalus;
- Talpos: Ps=3bar, Ts=95°C;
- Gyvatuko: Ps=6bar, Ts=95°C;
- Su izoliacija (izoliacijos klasė ne žemesnė kaip B);

4.3 CIRKULIACINIAI SIURBLIAI

Rangovas turi pateikti ir sumontuoti visus siurblio komponentus ir priedus.

PE20-133-PR A-ŠT-TS	Lapas	Lapų	laida
	6	12	0

SiurbLIAI turi įsijungti ir sustoti automatiškai kai to reikia. Taip pat siurbLIAI turi turėti rankinį išjungimo jungiklį, kad prirėikus siurblius galima būtų sustabdyti

Siurblys turi būti hermetiško rotoriaus tipo, t.y. siurblys ir variklis sudaro vieną mazgą be veleno sandariklio ir tik su dviem sandarinimo tarpikliais. Guoliai turi būti tepami siurbiamo skysčio.

Siurblys turi būti su 4 polių sinchroniniu, nuolatinių magnetų varikliu (PM varikliu). Šio tipo varikliai pasižymi didesniu efektyvumu nei įprastiniai asinchroniniai trumpai jungto rotoriaus indukciniai varikliai. Efektyvumo lygis vertinamas pagal ekologinio projektavimo direktyvą (2009/125/EB) – Komisijos reglamentas Nr. 641/2009. Siurblio apskukas valdo integruotas dažnio keitiklis.

Reikalavimai siurblio korpusui, srieginiai pajungimai turi atitikti ISO 228-1

Dėl siurblio konstrukcijos, srieginiai pajungimai turi atitikti ISO 228-1 ir flanšo matmenys pagal EN 1092-2, kataforezės paviršių padengimas, kai sistemos slėgis iki PN 16 ir pajungimas iki DN100.

SiurbLIAI turi būti specialiai pagaminti naudojimui šildymo, karšto vandens cirkuliacijos ir vėsinimo sistemose. Nominali tinklo įtampa turi būti $1 \times 230 \text{ V} \pm 10 \%$, 50 Hz, PE.

Variklio apsauga turi būti integruota gaminyje, nereikalinga išorinė apsauga. Siurblyje turi būti daug valdymo režimų, kurie leistų siurblio charakteristikoms prisitaikyti prie kintančių sistemų poreikių.

Šildymo sistemose naudojamų siurblių projektiniai parametrai $P_s=0,6 \text{ MPa}$, $T_s=90^\circ\text{C}$;

Papildymo siurblys

Siurblys turi būti kompaktiškas, horizontalus. Siurblio tipas daugiapakopis, išcentrinis. Siurblys turi būti su ventiliatoriumi aušinamu asinchroniniu varikliu, kuris sumontuotas ant kojos. Siurblys turi ašinį įvadą, radialinį išvadą ir specialios konstrukcijos mechaninį veleno sandariklį. Velenas, darbaračiai, kameros ir užpildymo kamščiai pagaminti iš nerūdijančio plieno. Įvado ir išvado medžiaga – Ketus. Sistemos terpė propilenglikolio vandens mišinys 25 %. $P_s=0,6 \text{ MPa}$, $T_s=90^\circ\text{C}$;

4.4 IŠSIPLĖTIMO INDAI

Naudojami membraniniai arba kameriniai slėginiai išsiplėtimo indai. Vandentiekio sistemoje dėl galimo bakterijų kaupimosi naudojamas pratekantis išsiplėtimo indas.

Eil. Nr.	Techniniai duomenys	Reikalavimai
1.	Korpusas	plienas
2.	Terpė	vanduo / propilenglikolis 25%
3.	Max leistinas slėgis (šildymas/vandentiekis) P_s	3/10 bar
4.	Maksimali leistina temperatūra T_s	90 °C

Išsiplėtimo indą jungiančiame vamzdyne, neturi būti jokios atjungimo armatūros, išskyrus specialią rakinamą atjungimo armatūrą.

Indo priešslėgį tikslinti vietoje.

4.5 ELEKTRONINIS VANDENS APDOROJIMO ĮRENGINYS APSAUGAI NUO UŽKALKĖJIMO

Antikalkinis elektroninis vandens apdorojimo įrenginys skirtas sistemos apsaugai nuo užkalkėjimo.

Vamzdynui kurio DN20.

Srovė 2-10W;

Įtampa ~230V;

4.6 ŠILUMOS SKAITIKLIS

Šilumos skaitiklis privalo būti įtrauktas į Lietuvos matavimo priemonių registrą.

Šilumos skaitiklį sudaro: srauto ir du temperatūros jutikliai, ir skaičiuotuvas. Šie elementai gali būti vientisoje konstrukcijoje arba kaip atskiri elementai.

Šilumos skaitiklis turi matuoti ir vaizduoti šiuos parametrus:

- integruojamą šiluminės energijos kiekį (kWh arba MWh);
- momentinį šilumnešio srautą (m^3/h);
- momentinę šilumos galią (kW arba MW);
- šilumnešio temperatūras arba temperatūrų skirtumą tiekiamajame ir grįžtamajame vamzdyne (°C);
- darbo arba klaidos laiką nuo eksploataavimo pradžios (h) ir klaidos kodą;
- Šilumos skaitiklio skaičiuotuvas turi turėti duomenų kaupimo įrenginį.

Skaitiklyje turi būti numatytas įrenginys duomenų nuskaitymui prijungus duomenų kaupiklį arba kompiuterį.

Eil. Nr.	Techniniai duomenys	Reikalavimai
1	Šilumos skaitiklio klasė pagal EN 1434	2 klasė
2	Klimatinė klasė pagal EN 1434	Klasė A
3	Srauto jutiklio skersmuo	DN15-D20
4	Srauto jutiklio montavimas	pagal gamintojo nurodymus

PE20-133-PR A-ŠT-TS	Lapas	Lapų	laida
	7	12	0

5	Projektinė temperatūra srauto jutikliui	T = +5 – 90 °C
6	Didžiausias leidžiamasis slėgis	Ps = 0,6 MPa
7	Projektinė temperatūra temperatūros jutikliui	T = +5 – 90 °C
8	Maitinimo įtampa	230 V~ arba baterija (veikimo laikas ~5 metai)
9	Dažnis	50 Hz
10	Apsaugos klasė	min. IP44

5 SISTEMOS MONTAVIMAS

5.1 PLIENINIAI VAMZDŽIAI

Šilumos tiekimo vamzdynai turi būti montuojami su ne mažesniu kaip 0,2% nuolydžiu, tvirtinant prie statybinių konstrukcijų. Įrengimai ir vamzdynai turi būti tvirtinami taip, kad nebūtų pažeista pastato konstrukcija.

Projektuojant vamzdynų sistemą turi būti įvertintas faktiškai galimas vamzdynų šiluminis išsiplėtimas, kad būtų išvengta žalos įrangai, atramoms ir pastato konstrukcijoms. Montuojant vamzdynus katilinėje turi būti įrengtos visos įdėtinės detalės termometrų, manometrų bei jutiklių sumontavimui. Žemiausiose vamzdynų vietose turi būti įrengti drenažo atvamzdžiai, o aukščiausiose vietose oro pašalinimo atvamzdžiai. Atvamzdžiai įrengiami patogiam aptarnauti aukštyje.

Prieš pradėdant montuoti įrenginius (šilumos apskaitos prietaisus, siurblius, šilumokaičius ir pan.) vamzdynų sistema turi būti praplauta siekiant apsaugoti įrenginius nuo teršalų.

Srieginės jungties sandarinimui naudojamos linų pakulos, bei sriegių sandarinimo pasta, kai vandens temperatūra neviršija 105°C. Jungiant vamzdžius su flanšine armatūra, plieniniai flanšai montuojami statmenai ašiai. Flanšai su vamzdžiu jungiami suvirinant.

Flanšų jungimas sandarinamas tarpinėmis iš paratino, kai vandens temperatūra neviršija 140°C. Tarpai neturi siekti varžtų kiaurymių ir neišlysti už vamzdžio vidinės angos. Jungties varžtų galvutės išdėstomos vienoje flanšų pusėje, vertikaliame vamzdyje - iš apačios. Varžtų galai turi būti ne ilgesni kaip 0,5 varžto skersmens nuo veržlės. Flanšiniuose sujungimuose negalima naudoti guminių tarpinių.

Sąlyginiams vamzdžių skersmenims taikomos LST EN standartų ISO rekomendacijos (LST EN 10217).

Visi horizontalūs vamzdynai tiesiami su minimaliu nuolydžiu. Šildymo sistemos atšakoms reikia statyti uždaromąją ir reguliuojamąją armatūrą, kiek jos reikia sistemai paleisti, reguliuoti, patogiai ir saugiai eksploatuoti.

Vamzdynai tvirtinami pakabinimo mazgų ir atramų pagalba. Galima naudoti specialios konstrukcijos grupinio kabinimo mazgus. Jų dydis turi būti toks kad vamzdžius galima būtų izoliuoti.

Tarp šildančio vandens vamzdžio ir pagrindinio vamzdžio pakabinimo elemento turi būti sumontuota kompensuojanti plokštė.

Horizontalūs vamzdynai tvirtinami reguliuojamų pakabų pagalba. Pakabos turi būti tokio dydžio, kad vamzdynus galima būtų izoliuoti.

Leistini atstumai tarp atramų:

- 2,00 m , kai nominalus vamzdžio skersmuo yra iki 32mm;
- 2,50 m , kai nominalus vamzdžio skersmuo yra 40mm;
- 3,00 m , kai nominalus vamzdžio skersmuo yra 50mm;
- 4,00 m , kai nominalus vamzdžio skersmuo yra 65...100mm.

Vamzdžiai prie visų įrenginių ir valdymo vožtuvų turi būti paremti, kad būtų išvengta įtempimų ar iškraipymų prijungtoje įrangoje, vožtuvuose ir valdymo vožtuvuose. Vamzdžiai turi būti paremti, kad įrangą, vožtuvus ir priedus galima būtų nuimti mažiausiai juos išardant, o nuėmus įrangą nereikėtų papildomų atramų.

Visi vertikalūs vamzdžiai turi būti pritvirtinti taip, vamzdis neišlinktų nuo savo svorio ir nejudėtų nuo tekančio vandens srauto ar vibracijos.

Visi plieninių dirbinių paviršiai turi būti paruošti taip:

- nušveisti iki metalinio blizgesio;
- gruntuoti rūdims atspariais dažais;
- nudažyti dviem sluoksniais apbruotų dažų.

Armatūra ir kiti elementai katilinėje

Pavadinimas	Mažiausias atstumas tarp paviršių (mm)
Nuo grindų arba perdangos iki izoliuotų paviršių (perėjimui)	300
Armatūrai ir riebokšliniams kompensatoriams prižiūrėti, kai vamzdžių DN (mm): iki 500;	600

PE20-133-PR A-ŠT-TS	Lapas	Lapų	laida
	8	12	0

Nuo grindų arba perdangos iki armatūros flanšo arba riebokšlinio kompensatoriaus sandarinimo varžtų ašies	400
Nuo grindų arba perdangos iki atšakų izoliacijos paviršiaus	300
Nuo sklendės ratuko arba išsikišusio velenėlio iki sienelės arba perdangos	200
Nuo atšakoje esančios sklendės flanšo iki pagrindinių magistralių šilumos izoliacijos paviršiaus	100

Perėjimų plotis katilinėje turi būti ne mažesnis kaip:

- tarp siurblių, kai įtampa varikliuose < 1000 V, – 1,0 m;
- tarp siurblių ir sienos – 1,0 m;
- tarp siurblių ir elektros paskirstymo arba valdymo ir automatikos skydų – 2,0 m;
- tarp atsikišusių įrenginių dalių arba tarp jų ir sienos – 0,8 m.

5.1.1 SUVIRINIMAS

Suvirinimo kontrolės procedūroms turi būti paruošti suvirinimo procedūrų aprašai (SPA).

Aprašai (SPA) ruošiami ir tvirtinami vadovaujantis LST EN ISO 15607, LST EN ISO 15609, LST EN ISO 15610.

Prieš virinant visi vamzdžiai ir armatūra turi būti teisingai paruošti ir sustatyti. Vamzdžių galai turi būti stačiai nupjauti, švarūs ir su nuožulomis. Suvirinimo praėjimų kiekis turi būti toks, koks reikalingas pagal slėgį, kuris bus tame vamzdyne. Trišakiai, atsišakojimai ir kitos fasoninės detalės turi būti su “švelniais” perėjimais ir pastatytos taip, kad nesumažintų nurodyto pagrindinio vamzdžio ar atsišakojimo kiaurymės skersmens.

Visų suvirinimo siūlių metalas turi pilnai susilydyti su vamzdžių metalu. Siūlėse neturi būti šlakų ir nuodegų, jų storis negali būti mažesnis už vamzdžio sienelės storį. Suvirinimo elektrodai turi būti sausi ir švarūs. Lankinio suvirinimo elektrodai negali būti naudojami jei jų dengiamasis sluoksnis pažeistas ar suiręs. Suvirinimo elektrodo tipas turi būti toks, kokį rekomenduoja gamintojai suvirinimo klasei ir tipui.

Suvirinimo siūlių kontrolė atliekama šiais metodais:

išorinės apžiūros ir matavimo – 100%;

hidraulinio bandymo;

kitais būdais, jeigu tai papildomai bus nurodyta procedūrų aprašuose (SPA).

Suvirintų ir kitokių vamzdynų sujungimų sandarumą ir stiprumą būtina patikrinti atliekant hidraulinį bandymą.

5.1.2 HIDRAULINIS BANDYMAS IR PRAPLOVIMAS

Hidraulinis vamzdynų praplovimas ir išbandymas atliekamas atlikus visus suvirinimo darbus ir sumontavus tvirtinimo detales. Vanduo hidrauliniams sistemų praplovimui ir išbandymui turi būti imamas iš statybos aikštelėje esančių vandentiekio sistemų, po vandens kiekio apskaitos. Plovimui reikia naudoti vandenį ir suslėgtąjį orą arba vien vandenį, kurio kiekis 4–5 kartus viršija šildymo sistemos eksploatacinį debitą. Išplovus surašomas atlikto darbo aktas.

Bandymas atliekamas kiekvienai sistemai atskirai.

Hidraulinis bandymas atliekamas, pagal "Slėginės įrangos techninis reglamentas" 1 priedo 74 punkto reikalavimus, bei LST EN 13480-5:2017 „Metaliniai pramoniniai vamzdynai. 5 dalis. Tikrinimas ir bandymai“. Bandoma sistemos slėgiu, kuris lygus 1,43 didžiausio leidžiamo slėgio. Bandomasis slėgis palaikomas tol, kol bus patikrintos visos suvirinimo siūlės, bet ne mažiau 30 min.

-Katilinės šildymo sistemų kontūruose 3*1,43=4,29 bar.

-Katilinės karšto vandens ruošimo kontūre 6*1,43=8,58 bar.

Vamzdynai ir sujungimai apžiūrimi. Jeigu armatūros korpuse, vamzdynuose ir sujungimuose nerandama defektų ir vandens nutekėjimo – sistema tinkama eksploatacijai. Jei bandymo rezultatai neatitinka nurodytų reikalavimų, reikia pašalinti defektus ir sistemos sandarumą bandyti dar kartą. Bandymo rezultatai įforminami aktu. Bandymo metu reikia naudoti spyruoklinius manometrus, kurių tikslumo klasė ne mažesnė kaip 1,5, skersmuo ne mažesnis kaip 160 mm, padalos vertė 0,01 MPa ir bandomojo slėgio dydis būtų rodomas manometro skalės antrame trečdalyje.

5.1.3 VAMZDYNŲ PLĖTIMASIS

Visos vamzdyno dalys turi būti sumontuotos taip, kad vamzdžiai galėtų plėstis ir trauktis nesukeldami netinkamų įtempimų kurioje nors vamzdyno vietoje.

Kur įmanoma plėtimasis ir traukimasis turi būti absorbuojamas natūraliais vamzdžių pasislinkimais, t.y. posūkio kampais.

Vamzdynams turi būti įrengtos nejudamos ir paslankios atramos.

PE20-133-PR A-ŠT-TS	Lapas	Lapų	laida
	9	12	0

5.2 IZOLIACIJA, DAŽYMAS

Vamzdynų šiluminis izoliavimas atliekamas vadovaujantis „Įrenginių ir šilumos perdavimo tinklų šilumos izoliacijos įrengimo taisyklėmis“. Turi būti įrengta tokia visų vamzdynų, uždarnosios armatūros, junges, kompensatorių ir kitų elementų bei įrenginių šilumos izoliacija, kad nebūtų viršyti taisyklėse nurodyti norminiai šilumos nuostoliai. Izoliuoto paviršiaus temperatūra turi būti ne aukštesnė kaip 35 °C, esant aplinkos temperatūrai 20 °C.

Izoliacijai taikytini standartai: LST EN 14303:2016 „Pastatų įrangos ir pramoninių įrenginių termoizoliaciniai gaminiai. Gamykliniai mineralinės vatos (MW) gaminiai. Specifikacija“; LST EN 13467:2018 „Pastatų įrangos ir pramonės įrenginių termoizoliaciniai gaminiai. Suformuotos vamzdynų izoliacijos matmenų, statmenumo ir tiesiškumo nustatymas“.

Plieniniai paprasti vamzdžiai izoliuojami šilumos izoliacija iš akmens vatos, kurios tankis turi būti ne didesnis kaip 100 kg/m³, o šilumos laidumo koeficientas turi būti ne didesnis kaip 0,04 W/(m*K):

Rangovas pateiks tvirtinimui visus priedus (suvirinimas, tvirtinamosios detalės, juostos, diržai, įvairūs klizai, sandarinimo juostos ir kt.) projekto vadovui. Visi sujungimai turi būti tinkamai atlikti, užsandarinti pagal gamintojo rekomendacijas ir projekto vadovo patvirtinimą. Visų izoliacinių medžiagų sandūros turi būti tinkamai sujungtos. Atsparumo ugniai klasė: nedegi konstrukcinė medžiaga. Vamzdžiuose įmontuota reguliavimo ir uždaromoji armatūra turi būti izoliuojami nuimamomis šilumą izoliuojančiomis konstrukcijomis. Apie vamzdynų paruošimą šiluminio izoliavimo darbams atlikti turi būti surašytas paslėptų darbų aktas. Vamzdžio padengimas izoliacija turi būti atliekamas pagal gamintojo nurodymus ir instrukciją.

Šilumos izoliacija turi būti projektuojama ir įrengiama pagal darbų saugos, priešgaisrinės saugos, sveikatos apsaugos, higienos reikalavimus. Šilumos izoliacija turi būti tvirta, atspari įvairiam išoriniam poveikiui, chemiškai ir mechaniškai stabili, nedegi ir atitikti teisės aktuose nustatytus reikalavimus.

Armatūrą, junges reikia izoliuoti taip, kad izoliaciją būtų galima nuimti jos nesuardant.

Šilumos izoliacijai montuoti turi būti naudojami specialiai pagaminti izoliaciniai gaminiai (kevalai, dembliai, plokštės) ir detalės jiems tvirtinti.

Šilumos izoliacijos konstrukcija turi būti projektuojama ir įrengiama pagal teisės aktuose nustatytus reikalavimus. Izoliacinio sluoksnio storis skaičiuojamas pagal galiojantį standartą LST EN ISO 12241:2008 „Pastato įrangos ir pramonės įrenginių termoizoliacija skaičiavimo taisyklės“.

Šildymo sistemų vamzdynams – suformuoti akmens vatos kevalai (storis 60-40mm), padengti aliuminio folija. Atsparumo ugniai klasė 1. Izoliacija turi būti montuojama tik aprobuoto montuotojo ar kito tinkamą kvalifikaciją turinčio rangovo.

Parametrai:

- degumo klasifikacija pagal Euro klases (LST EN 13501-1:2019) A2L - s1, d0;
- trumpalaikis vandens įmirkis WS, Wp (LST EN 13472:2013) ≤ 1 kg/m²;
- vandens garų difuzijos varža (LST EN 13469:2013) MV2;
- didžiausioji eksploataavimo temperatūra matmenų pastovumui (LST EN 14303:2016) 250°C;

Antikondensacinė izoliacija

Vamzdynai kurias tiekiamas šaltnešis, bei šalto vandentiekio vamzdžiai izoliuojami antikondensacine uždaru porų struktūros polietileno putų izoliacija. Izoliacija privalo išlaikyti puikias izoliacijos charakteristikas, visame eksploatacijos periode izoliacijai senėjant ar esant aukštomis temperatūroms.

Vardinis tankis: ≤40 kg/m³.

Temperatūros ribos -45 iki +90°C.

Storis:

kevalai – nuo 8mm iki 114mm vamzdynams;

Matmenys - 2 m ilgio kevalai.

Šilumos laidumas - neviršyti 0.035 W/mK

Atsparumas drėgmei - $\mu \geq 5300$.

Degumo klasifikacija pagal Euro klases: BL-s1, d0 (vamzdinė izoliacija), B-s2, d0 (ruloninė izoliacija);

Storis - kaip nurodyta medžiagų žiniaraščiuose (9-30mm).

Standartai: LST EN 14304:2016 „Pastatų įrangos ir pramoninių įrenginių termoizoliaciniai gaminiai. Gamykliniai lanksčiųjų elastomerinių putų (FEF) gaminiai. Specifikacija“; LST EN 13172:2012 „Termoizoliaciniai gaminiai. Atitikties įvertinimas“; LST EN 13501-1:2019 ir LST EN 13501-2:2016 „Statybos gaminių ir pastato elementų klasifikavimas pagal atsparumą ugniai.1-2 dalys“.

5.2.1 VAMZDYNŲ ANTIKOROZINĖ DANGA.

Įrenginių paviršiai turi turėti apsauginę dangą. Apsauginė danga nuo korozijos ir tinkamas įrenginių įpakavimas turi apsaugoti įrenginius transportuojant ir sandėliuojant. LST EN ISO 8504-1:2019 „Plieninio pagrindo paruošimas prieš dengiant dažais ir su jais susijusiais produktais. Paviršiaus paruošimo metodai. 1 dalis“.

PE20-133-PR A-ŠT-TS	Lapas	Lapų	laida
	10	12	0

Šildymo sistemos vamzdynai turi būti dažomi pagal LST EN ISO 12944-5:2017 „Dažai ir lakai. Plieninių konstrukcijų apsauga nuo korozijos apsauginėmis dažų sistemomis. 5 dalis. Apsauginės dažų sistemos“, LST EN ISO 12944-2:2017 „Dažai ir lakai. Plieninių konstrukcijų apsauga nuo korozijos apsauginėmis dažų sistemomis. 2 dalis. Aplinkos klasifikavimas“, LST EN ISO 12944-7:2017 „Dažai ir lakai. Plieninių konstrukcijų apsauga nuo korozijos apsauginėmis dažų sistemomis. 7 dalis. Dažymo darbų atlikimas ir priežiūra“ reikalavimus. Pagrindiniai reikalavimai:

- dangos patvarumas turi būti pakankamas nuo 5 iki 15 metų;
- aplinkos, kurioje montuojami vamzdynai, klasifikacija pagal atmosferos koroziškumo kategorijas, priimama C3 (vidutinė);
- nudažyto ar apdengto dviem sluoksniais vamzdžio dažų sauso sluoksnio storis turi būti ne mažesnis kaip 160 µm (dengiant su epoksidu, poliuretanu);
- nudažyto ar apdengto vamzdžio, kurio paviršius vėliau izoliuojamas, dažų sauso sluoksnio storis turi būti ne mažesnis 120 µm (dengiant su epoksidu).
- Dažomo metalo paviršiaus temperatūra turi būti 3 oC didesnė už rasos taško susidarymo temperatūrą patalpoje; (patalpos oro drėgnumas turi būti mažesnis nei 80 %).
- Dažymas turi būti atliekamas griežtai pagal dažų gamybos ir panaudojimo instrukcijas. Visų dažymo fazių metu turi būti tikrinama, kaip paruošiamas paviršius ir kaip atliekamas dažymas. Turi būti paruošta ir vedama atitinkama registracija ir dokumentacija, kuri galėtų įrodyti, jog atskiri darbai ir visas dažymas atitinka reikalavimus ir gali būti atpažįstami.

Prieš dažant vamzdžių metalinis paviršius turi būti paruoštas dažymui pagal LST EN ISO 8504- 1:2019 „Plieninio pagrindo paruošimas prieš dengiant dažais ir su jais susijusiais produktais. Paviršiaus paruošimo metodai.1 dalis. Bendrosios nuostatos“ , LST EN ISO 12944-4:2017 „Dažai ir lakai. Plieninių konstrukcijų apsauga nuo korozijos apsauginėmis dažų sistemomis. 4 dalis. Paviršiaus tipai ir paviršiaus paruošimas“, LST EN ISO 8501-3:2007 „Plieninio pagrindo paruošimas prieš padengiant dažais ir su jais susijusiais produktais. Regimasis paviršiaus švarumo įvertinimas. 3 dalis. Siūlių, briaunų ir kitų zonų su paviršiniaus defektais paruošimo laipsniai“ reikalavimus:

- Visos aštrios ar dantytos vamzdžio atvamzdžio briaunos, šlako likučiai turi būti nušlifuoti ir pašalinti paruošiant paviršių pagal P2 laipsnį;
- Nuo visų dažymui ruošiamų paviršių turi būti nuvalyti riebalai, tepalas ar kiti nešvarumai;

Nuvalytus tirpikliu vamzdžių paviršius būtina nušveisti su abrazyvinės struktūros priemonėmis. Prieš atliekant vamzdžių paviršių gruntavimą, paviršius turi būti nusausinamas, išdžiovinamas. Paruošimas turi atitikti St 3 lygį.

6 DOKUMENTACIJA

Rangovas užsakovui turi pateikti visą reikalingą dokumentaciją pagal Lietuvoje galiojančius normatyvinius aktus ir dokumentus:

- detalius brėžinius;
- katilinės schemą;
- katilinės pasą;
- reguliavimo ventilių pasus ir instrukcijas;
- cirkuliacinių siurblių pasus ir instrukcijas;
- atliktų darbų instrukcijas;
- atsarginių dalių sąrašą (jeigu buvo numatyta).

Visa dokumentacija, išskyrus brėžinius ir originalius įrangos gamintojo pasus, turi būti A4 formato ir įrišta į segtuvą.

Egzempliorių skaičius paruošiamas pagal susitarimą su užsakovu.

7 ŽENKLINIMAS

Įrengimai ir armatūra žymima metalinėmis etiketėmis, nurodant pagrindinius techninius duomenis. Tiekiamojo vandens vamzdžio armatūra ženklinama neporiniu numeriu, grąžinimo – kitu, didesniu už jį poriniu numeriu. Visa katilinės uždarojoji ir reguliuojamoji armatūra turi būti sunumeruota pagal schemą. Visi išsišakojimo mazgai, siurbliai, automatinio reguliavimo mazgai ir kiti katilinės įrenginiai turi turėti numerius, kuriais jie ženklinami planuose ir schemose. Užrašai turi būti atsparūs vandeniui, atitikti eksploatacinę schemą. Ant izoliuotų vamzdynų paviršiaus užkljuojami skiriamieji spalviniai žiedai pagal vamzdynų paskirtį, rodyklės rodančios tekėjimo kryptį. Vamzdynų izoliuotieji paviršiai turi būti nužymėti žiedinėmis juostelėmis bei šilumnešio tekėjimo krypties rodyklėmis (pagal „Šilumos tinklų ir šilumos vartojimo įrenginių priežiūros (eksploatavimo) taisyklių“ 2 priedo lentelės nurodymus):

PE20-133-PR A-ŠT-TS	Lapas	Lapų	laida
	11	12	0

- kai vardinis vamzdžio skersmuo mažesnis nei DN150, žiedinio ženklų juostos plotis turi būti 50 mm; rodyklės ženklinimo juosta ne trumpesnė kaip 150 mm;
- tiekiamas į šildymo, šilumos tiekimo sistemą šilumnešis vanduo ženklinamas geltona rodykle žaliame lauke su vienu geltonu žiedu;
- grąžinamas iš šildymo, šilumos tiekimo sistemos šilumnešis vanduo ženklinamas rudos spalvos rodykle žaliame lauke su vienu ruda žiedu.
- šalto vandens srauto vamzdynai – mėlyna spalva su rodykle.

Ant katilinės durų išorinėje pusėje turi būti užrašas “ŠILUMOS PUNKTAS“ (NR. – jeigu yra ne viena)

8 ATIDAVIMAS NAUDOJIMUI IR TECHNINIS APTARNAVIMAS


Paleidimo derinimo darbus, o taip pat techninį aptarnavimą gali atlikti specialistai turintys reikiamą kvalifikaciją ir leidimą šios rūšies darbams atlikti.

Paleidimo derinimo darbai turi būti apiforminti aktuose.

Užsakovui turi būti pateikta visų atliktų darbų aktai bei kita reikalinga dokumentacija.

PE20-133-PR A-ŠT-TS	Lapas	Lapų	laida
	12	12	0

EILĖS NR.	PAVADINIMAS IR TECHNINĖS CHARAKTERISTIKOS	ŽYMUO TEC. SPEC.	MATO VNT.	KIEKIS VNT.	PAPILDOMI DUOMENYS
1	2	3	4	5	6
KATILINĖ					
K1	Šilumos siurblys gruntas-vanduo, kintamos galios 2,5-17 kW (prie B0/W55°C) su integruotu: kompresoriumi, cirkuliaciniais siurbliais, apsauginiu vožtuvu, elektriniu pakopiniu šildymo tenu (3/6/9 kW) triegiu perjungimo vožtuvo, automatika ir kita armatūra.	p.4.1	kompl	1	
Vald.	Šilumos siurblio apjungimo pilna automatika, su temperatūros davikliais, pilnu įrenginių aprišimu, kabeliais, montažinėmis medžiagomis. Prijungimu prie interneto, nuotoliniam valdymui.	p.4.1	kompl	1	
AT1	Multifunkcinė akumuliacinė talpa 600 ltr., su NP gyvatuku „švaraus“ karšto vandens ruošimui, tvirtinimo detalėmis, nuorintoju, drenažu, izoliuota. Šilumokaičio šildomas plotas $\geq 7m^2$. Ps šilumokaityje 6bar, Ps talpos 3bar. Ts90°C.	p.4.2	vnt	1	
TR2	Triegis pamaišymo vožtuvas, DN20, skirtas karštam vandentekiui, bronzinis. Ps10	p.3	kompl	1	
C1	Siurblys sistemos užpildymui G= 1,5 m ³ /h, Užpildymo slėgis H= 150 kPa; Ps=6bar.; Ts=90°C, 0,46 kW, 3*400 V (terpė propilenglikolis 25 proc)	p.4.3	kompl	1	
C2	Cirkuliacinis siurblys šildymui su dažnio keitikliu, G=1,0 m ³ /h, H=4,1 m.v.st. 1f, 230V (vanduo). Esamo paskirstymo mazgo kolektoriuje	p.4.3	vnt	1	
I1	Išsiplėtimo indas šilumos siurblio grunto kontūrai 35 l, membraninis Ps=3bar, Ts=-13÷ +90°C. Propilenglikolis 25%. Su tvirtinimo rėmu pakabinimui prie sienos.	p.4.4	vnt	1	
I2	Išsiplėtimo indas šildymui 50 l, membraninis Ps=3bar, Ts=90°C. Su tvirtinimo rėmu pakabinimui prie sienos.	p.4.4	vnt	1	
I3	Išsiplėtimo indas vandentekiui 8 l, pratekamas, Ps=10bar, Ts=90°C	p.4.4	vnt	1	
PT1	Beslėgė talpa plastikinė propilenglikoliui 25%, 50 ltr		kompl	1	
ATJV1	Rakinamas rutulinis ventilis su drenažu Ps6, Ts=-13÷ +90°C, DN15 išsiplėtimo indo pajungimui (terpė propilenglikolis 25%)	p.4.4	vnt	1	
ATJV2	Rakinamas rutulinis ventilis su drenažu Ps10, Ts90°C, DN15 išsiplėtimo indo pajungimui	p.4.4	vnt	1	
Db-1, Db-2, SS1, SS2	Ultragarsinis šilumos skaitiklis DN15, q _{nom} =1,5 m ³ /h, su M-Bus, tvirtinimo komplektu ir baterija, su temperatūros jutikliais J1, J2, Ps10, +5...90°C, skirtas montuoti grįžtamoje linijoje.	p.4.5	kompl.	2	
V1÷ V4	Rutulinis ventilis, DN40 (terpė propilenglikolis 25%)	p.3.1	vnt	4	
V5	Rutulinis ventilis, DN15 (terpė propilenglikolis 25%)	p.3.1	vnt	1	
V6÷ V8	Rutulinis ventilis, DN32	p.3.1	vnt	3*	Komplekte prie šilumos siurblio
V9÷ V13	Rutulinis ventilis, DN32	p.3.1	vnt	5	
V14÷ V19	Rutulinis ventilis geriamam vandentekiui, DN20	p.3.1	vnt	6	

0	2020	Statybos leidimui, konkursui ir statybai			
Laida	Išleidimo data	Laidos statusas. Keitimo priežastis (jei taikoma)			
Kval. patv.dok. Nr.		UAB „Projektų ekspertai“ Draugystės g. 19, 3 korp., 341 kab., Kaunas, LT-51230		Statinio projekto pavadinimas: Gydymo paskirties pastato Vaikų g. 2, Rukainių k., paprastojo remonto aprašas	
39599	PV	J. Dailydėnas		Dokumento pavadinimas:	
35126	PDV	D. Didžiūnas		Statybos produktų, įrenginių ir darbo sąnaudų žiniaraštis	
				Laida	0
LT	Statytojas / Užsakovas: VŠĮ „Vilniaus rajono centrinė poliklinika“		Dokumento žymuo: PE20-133-PR A-ŠT-SŽ		Lapas 1
				Lapų	3

EILĖS NR.	PAVADINIMAS IR TECHNINĖS CHARAKTERISTIKOS	ŽYMUO TEC. SPEC.	MATO VNT.	KIEKIS VNT.	PAPILDOMI DUOMENYS	
1	2	3	4	5	6	
V20÷V24	Rutulinis ventilis geriamam vandentekiui, DN15	p.3.1	vnt	5		
A1	Atbulinis vožtuvas, DN40 (terpė propilenglikolis 25%)	p.3.5	vnt	1		
A2	Atbulinis vožtuvas, DN15 (terpė propilenglikolis 25%)	p.3.5	vnt	1		
A3,A4	Atbulinis vožtuvas, DN32	p.3.5	vnt	2		
A5,A6	Atbulinis vožtuvas geriamam vandentekiui, DN15	p.3.5	vnt	2		
A7	Atbulinis vožtuvas geriamam vandentekiui, DN20	p.3.5	vnt	1		
F1	Grubaus valymo filtras DN40 (terpė propilenglikolis 25%)	p.3.4	vnt	1		
F2	Grubaus valymo filtras DN15 (terpė propilenglikolis 25%)	p.3.4	vnt	1		
F3,F4	Grubaus valymo filtras, DN32	p.3.4	vnt	2		
F5	Grubaus valymo filtras geriamam vandentekiui, DN20	p.3.4	vnt	1		
AntiCa	Antikalkinis įrenginys, 230V, 2-10W, DN20 vamzdžiui	p.4.5	kompl.	1		
VMF	Vandens minkštinimo filtras $G_{nom}=1,0m^3/h$		kompl.	1		
AV1	Apsauginis vožtuvas. Suveikimo riba 3 bar, DN15	p.3.2	vnt	1*	Komplekte prie šilumos siurblio	
AV2	Apsauginis vožtuvas vandentekiui. Suveikimo riba 6 bar, DN15	p.3.1	vnt	1		
D1,D2	Vandens išleidimo ventilis DN15	p.3.3	vnt	2		
D3	Vandens išleidimo ventilis DN15	p.3.3	vnt	3*	Komplekte prie šilumos siurblio	
D4,D5	Vandens išleidimo ventilis DN20	p.3.3	vnt	2		
D6	Vandens išleidimo ventilis geriamam vandentekiui, DN15	p.3.3	vnt	1		
M1	Tech. manometras 0..6bar, Ps10, $\phi 100mm.$, tikslumo klasė 1,6 su trieigių čiaupu (terpė propilenglikolis 25%)	p.3.8	vnt	1		
M2÷M5	Tech. manometras 0..6bar, Ps10, $\phi 100mm.$, tikslumo klasė 1,6 su trieigių čiaupu	p.3.8	vnt	4		
T1÷T8	Techninis termometras	p.3.7	vnt	8		
AN1, AN2	Automatinis nuorintojas (terpė propilenglikolis 25%)	p.3.6	vnt	2		
AN3÷AN6	Automatinis nuorintojas	p.3.6	vnt	4		
VF1	Šildymo vandens temperatūros jutiklis	p.4	vnt	1		
SP1, SP2	Vandens temperatūros jutiklis su gilze montavimui talpoje	p.4	vnt	2		
LD	Lauko temperatūros daviklis (montuojamas Šiauriniame fasade)	p.4	vnt	1		
VAMZDYNAI						
1.	Plieninis, juodas, elektra virintas vamzdis DN15 izoliuotas šilumos izoliacijos kevalais 40mm su al. folija „AE“	p.5	m	3		
2.	Plieninis, juodas, elektra virintas vamzdis DN20 izoliuotas šilumos izoliacijos kevalais 40mm su al. folija „AE“	p.5	m	12		
3.	Plieninių juodų vamzdžių fasoninės dalys	p.5	kompl	1		
4.	Plieninis, cinkuotas, vandens-dujų vamzdis DN15 izoliuotas šilumos izoliacijos kevalais 40mm su al. folija „AE“	p.5	m	4		
5.	Plieninis, cinkuotas, vandens-dujų vamzdis DN20 izoliuotas šilumos izoliacijos kevalais 40mm su al. folija „AE“	p.5	m	3		
6.	Plieninis, cinkuotas, vandens-dujų vamzdis DN20 izoliuotas antikondensacinės izoliacijos kevalais 15mm	p.5	m	3		
7.	Plieninių cinkuotų vamzdžių fasoninės dalys	p.5	kompl	1		
8.	Plastikinis PE vamzdis d50 izoliuotas antikondensacine izoliacija 20mm storio	p.5	m	12		
9.	Plastikinis PE vamzdis d25 izoliuotas antikondensacine izoliacija 20mm storio	p.5	m	2		
10.	Armatūros izoliavimas akmens vatos dembliais, apsauginis sluoksnis – armuota aliuminio folija, 50mm. storio	p.5	m ³	0,1		
11.	Vamzdžių hidraulinis bandymas	p.5	sist.	2		
12.	Metalinių vamzdžių gruntavimas	p.5	m ²	1,5		
13.	Metalinių vamzdžių dažymas	p.5	m ²	1,5		
PE20-133-PR A-ŠT-SŽ				Lapas	Lapų	Laida
				2	3	0

EILĖS NR.	PAVADINIMAS IR TECHNINĖS CHARAKTERISTIKOS	ŽYMUO TEC. SPEC.	MATO VNT.	KIEKIS VNT.	PAPILDOMI DUOMENYS
1	2	3	4	5	6
14.	Metalas vamzdynų ir įrangos tvirtinimui	p.5	kg	60	
15.	Izoliuotų vamzdžių žymėjimas skiriamaisiais ženklais	p.8	kompl	1	
16.	Prisijungimas prie esamų vidaus šildymo ir karšto vandens sistemų		sist.	2	
17.	Propilenglikolis 25%		m ³	1,3*	Įtraukta grežinių projekto dalyje
18.	Katilinės montavimo, paleidimo ir derinimo darbai		sist.	1	
19.	Išpildomosios dokumentacijos parengimo darbai		kompl	1	
20.	Interneto prijungimas prie katilinės automatikos		sist.	1	

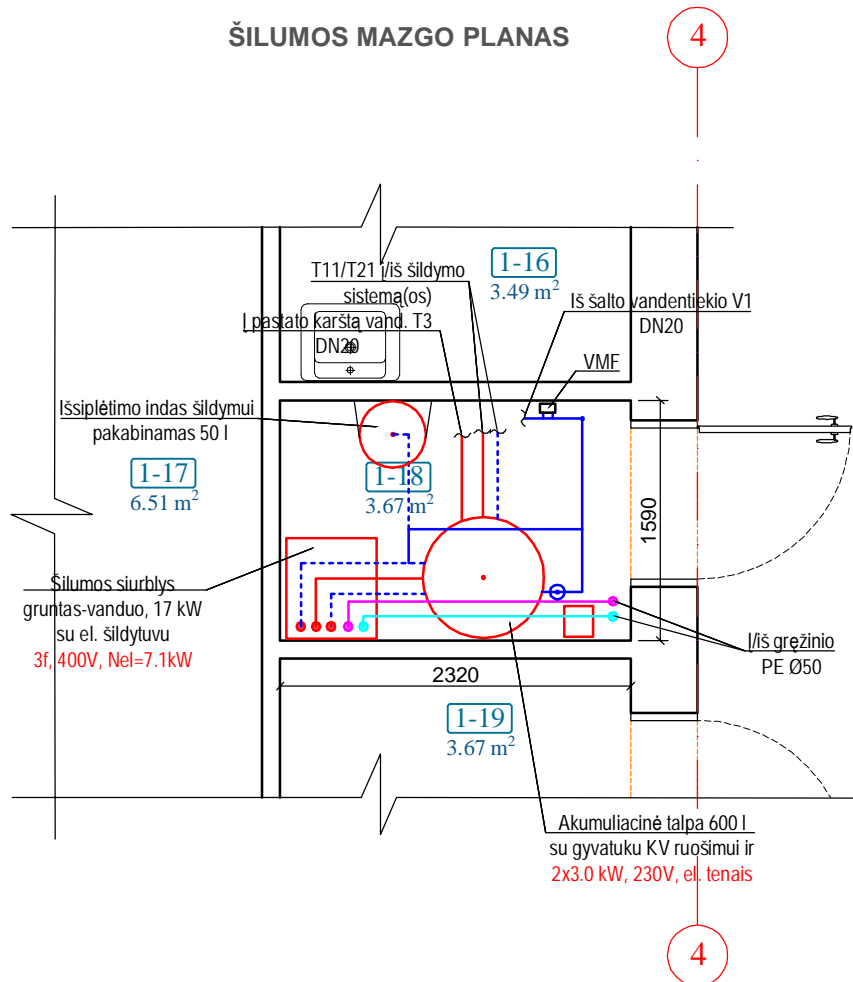
Pastabos:

1. Kiekiai tikslinami vietoje darbų vykdymo metu.
2. Žiniaraštyje neįvertinta angų ir vagų iškirtimas bei jų užtaisymas pastato statybinėse konstrukcijose.
3. Fasoninių dalių bei vamzdynų tvirtinimų kiekis ir sortimentas turi būti parenkami ir tikslinami vietoje pagal apmatavimo brėžinius.
4. Gali būti naudojami ir kiti įrenginiai, atitinkantys nurodytas charakteristikas.
5. Visi darbai, kurie gali būti pagrįstai laikomi būtiniais sistemų montavimo darbų užbaigimui ir tinkamam sistemų eksploatavimui, turi būti privalomai atlikti nepriklausomai nuo to, ar jie yra parodyti brėžiniuose, ar apibūdinti šiame dokumente, ar ne.

PE20-133-PR A-ŠT-SŽ	Lapas	Lapų	Laida
	3	3	0


PIRMO AUKŠTO EKSPLIKACIJA		
1-16	Sterilizacinė pat.	3,49
1-17	Pagalbinė pat.	6,51
1-18	Techninė pat.	3,67
1-19	El. skydinė	3,67

ŠILUMOS MAZGO PLANAS

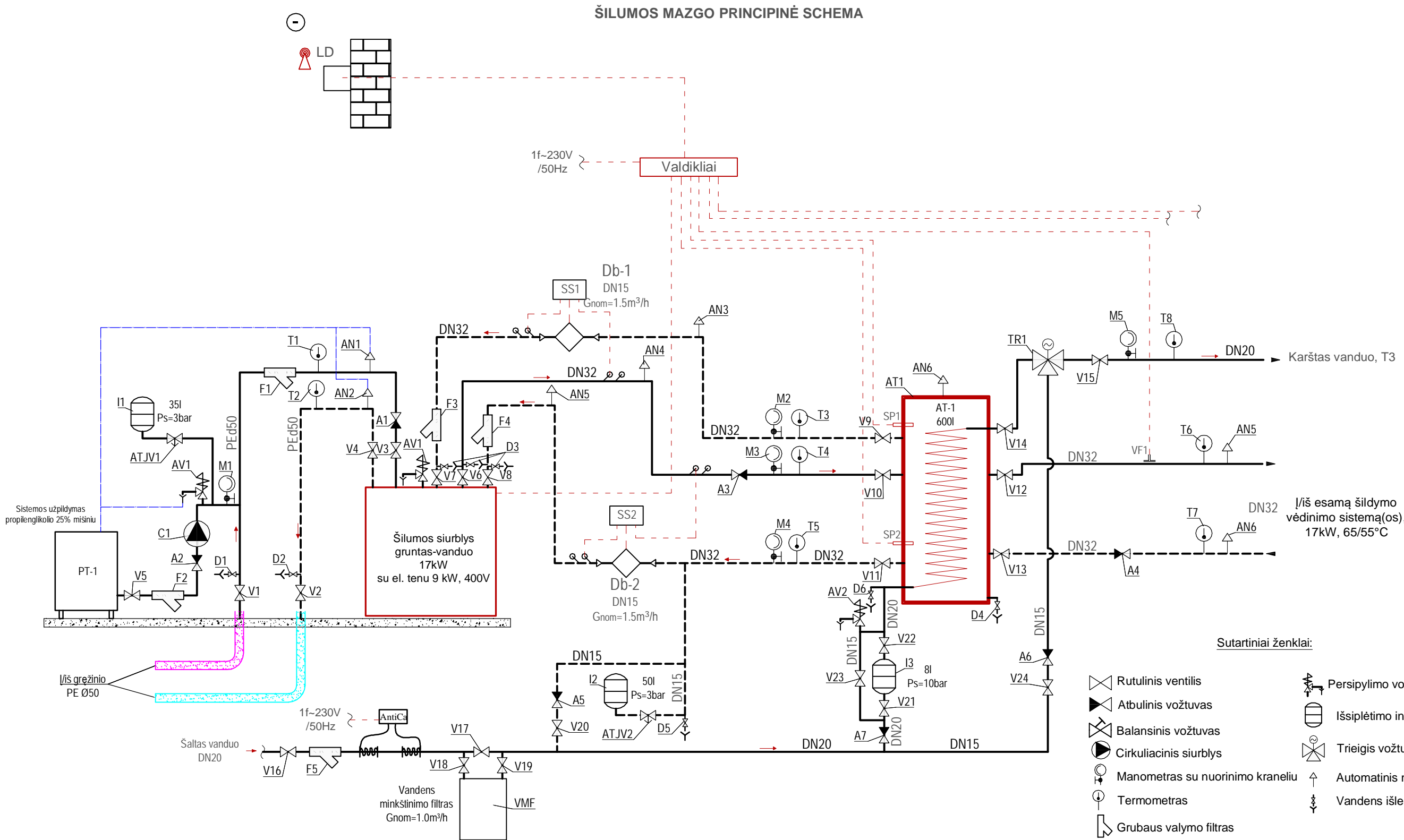


PASTABOS:

- Įrangos išdėstymas yra schematinis ir turi būti tikslinamas vietoje, darbų vykdymo metu.
- Katilinės schemą tikslinti pagal konkretų katilo gamintoją.
- Altitudės tikslinamos vietoje.
- Vamzdynai katilinėje montuojami iš plieninių vamzdžių.
- Grunto kontūro vamzdynai izoliuojami antikondensacine izoliacija. Visi vamzdynai izoliuojami akmens vatos kevalais su Al folija.
- Prisijungiama prie esamo šilumos paskirstymo mazgo su cirkuliaciniais siurbliais ir reguliavimo vožtuvu.
- Montavimo darbų metu paaiškėjus, kad įranga gali netilpti į numatytą patalpą, svarytinas variantas dalį įrangos perkelti į gretimą patalpą, šiuos sprendinius suderinant su Užsakovu.

0	2020	Statybos leidimui, konkursui ir statybai			
Laida	Išleidimo data	Laidos statusas. Keitimo priežastis (jei taikoma)			
Kval. patv. dok. Nr.		UAB „Projektų ekspertai“, Draugystės g. 19, 3 korp., 341 kab., Kaunas, LT-51230	Statinio projekto pavadinimas: Gydymo paskirties pastato Vaikų g. 2, Rukainių k., paprastojo remonto aprašas		
39599	PV	J. Dailydėnas	Dokumento pavadinimas: Šilumos mazgo planas, M 1:50	LAIDA	
35126	PV	D. Didžiūnas		0	
LT	Statytojas/ Užsakovas: VŠĮ „Vilniaus rajono centrinė poliklinika“		Dokumento žymuo: PE20-133-PR A-ŠT- 01	LAPAS	LAPŲ
				1	1

ŠILUMOS MAZGO PRINCIPINĖ SCHEMA

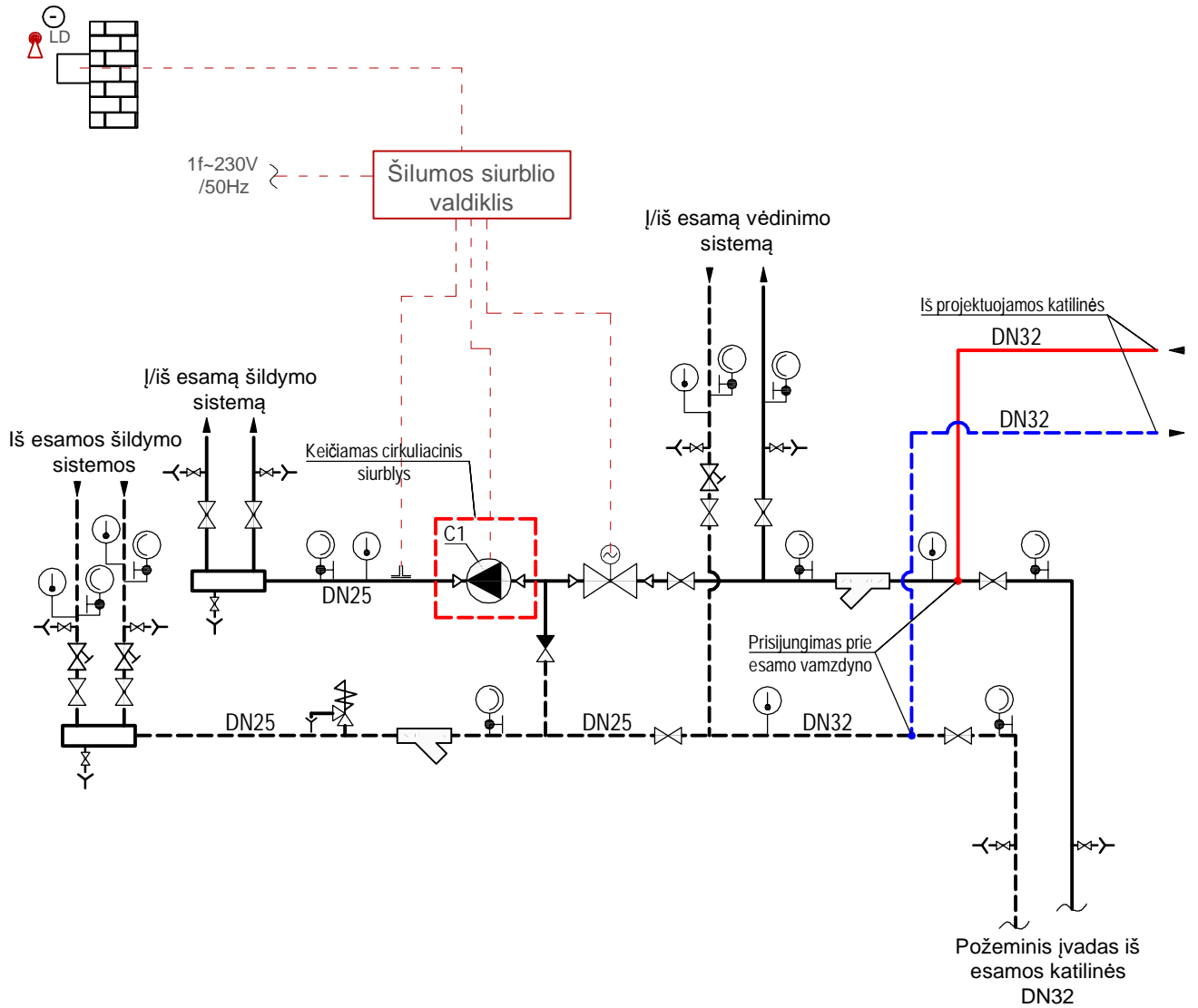


PASTABOS:

- Įrangos išdėstymas yra schematinis ir turi būti tikslinamas vietoje, darbų vykdymo metu.
- Katilinės schemą tikslinti pagal konkretų katilo gamintoją.
- Altitudės tikslinamos vietoje.
- Vamzdynai katilinėje montuojami iš plieninių vamzdžių.
- Grunto kontūro vamzdynai izoliuojami antikondensacine izoliacija. Visi vamzdynai izoliuojami akmens vatos kevalais su Al folija.
- Prisijungiama prie esamo šilumos paskirstymo mazgo su cirkuliaciniais siurbliais ir reguliavimo vožtuvu.
- Montavimo darbų metu paaiškėjus, kad įranga gali netilpti į numatytą patalpą, svarytinas variantas dalį įrangos perkelti į gretimą patalpą, šiuos sprendinius suderinant su Užsakovu.

0	2020	Statybos leidimui, konkursui ir statybai	
Laida	Išleidimo data	Laidos statusas. Keitimo priežastis (jei taikoma)	
Kval. patv.dok. Nr.	Pro Expert UAB PROJEKTŲ EKSPERTAI	UAB „Projektų ekspertai“, Draugystės g. 19, 3 korp., 341 kab., Kaunas, LT-51230	Statinio projekto pavadinimas: Gydymo paskirties pastato Vaikų g. 2, Rukainių k., paprastojo remonto aprašas
39599	PV	J. Dailidėnas	Dokumento pavadinimas: Šilumos mazgo principinė schema
35126	PV	D. Didžiūnas	
LT	Statytojas/ Užsakovas: VŠĮ „Vilniaus rajono centrinė poliklinika“	Dokumento žymuo: PE20-133-PR A-ŠT-02	LAPAS 1
			LAPŲ 1

ESAMO ŠILUMOS PASKIRSTYMO MAZGO PRINCIPINĖ SCHEMA



PASTABOS:

1. Esamo šilumos mazgo schema atvaizduoda pagal užsakovo pateiktą informaciją (seną projektą). Esant poreikiui schema tikslinama pagal faktą.
2. Projektuojamos sistemos prisijungimo vietą tikslinti vietoje, darbų vykdymo metu.
3. Esamo paskirstymo mazgo įrenginiai prijungiami prie šilumos siurblio valdiklio ir sukonfigūruojami. Esant poreikiui numatomi papildomi priedai.
4. Numatoma pakeisti esamo mazgo šildymo kontūro cirkuliacinį siurblių nauju su dažnio keitikliu.

0	2020	Statybos leidimui, konkursui ir statybai		
Laida	Išleidimo data	Laidos statusas. Keitimo priežastis (jei taikoma)		
Kval. patv. dok. Nr.			UAB „Projektų ekspertai“, Draugystės g. 19, 3 korp., 341 kab., Kaunas, LT-51230	
		Statinio projekto pavadinimas:		
		Gydymo paskirties pastato Vaikų g. 2, Rukainių k., paprastojo remonto aprašas		
39599	PV	J. Dailydėnas	Dokumento pavadinimas:	
35126	PV	D. Didžiūnas	Esamo šilumos paskirstymo mazgo principinė schema	LAIDA 0
LT	Statytojas/ Užsakovas:		Dokumento žymuo:	
	VŠĮ „Vilniaus rajono centrinė poliklinika“		PE20-133-PR A-ŠT- 03	LAPAS 1
			LAPŲ 1	LAPŲ 1